

Bulletin d'information



Février 2025



Le billet du président

Chères et chers membres, amies et amis d'Espace Abeilles.

Bien que le livre de l'année 2024 soit fermé, il est temps de faire le point sur cette année particulière, marquée par des défis mais également de belles réussites. L'atmosphère anxiogène de notre monde semble s'être également invitée chez nos protégées. Nos abeilles ont traversé une année difficile, notamment en raison d'une météo capricieuse, d'une nourriture plus rare et de la menace persistante du frelon asiatique. Ces épreuves nous rappellent toutefois l'importance de notre mission à Espace Abeilles : sensibiliser et agir pour protéger ces précieuses pollinisatrices qui jouent un rôle central dans l'équilibre de nos écosystèmes.

Malgré ces aléas, le roman 2024 a été riche en activités et en moments de partage. Nous avons eu le plaisir de marquer la Journée mondiale des abeilles et des pollinisateurs avec une belle participation et un engouement réjouissant. Les deux jours de Fête la Terre ont également connu un beau succès, malgré cette satanée météo qui nous a joué des tours, mais qui n'a pas eu raison de notre bonne humeur. La raclette a été particulièrement appréciée dimanche...

Comme chaque année, petits et grands ont eu le plaisir de flâner dans l'exposition et de se laisser conter la vie des abeilles lors de visites et animations. Nos animateurs ont à nouveau fait preuve de générosité et de passion en partageant leurs connaissances.

Espace Abeilles a bourdonné à maintes reprises lors des diverses formations organisées durant 2024. Diversifiées et enrichissantes, elles ont permis de découvrir des savoir-faire variés tels que la fabrication du savon d'Alep, la confection de peinture suédoise, l'observation du cadre à mâles, la recette du miel crémeux ou encore la connaissance des papillons.

Du côté de l'association, le comité continue son travail de fond pour assurer la pérennisation de nos actions. Profitant des compétences informatico-numériques de nos deux nouveaux membres du comité (Marion et Chris), une attention particulière a été portée à la communication et nous avons pu réactiver notre présence sur les réseaux sociaux. Cette modernisation se poursuivra en 2025 avec le lancement d'un site internet tout neuf, conçu pour offrir davantage d'interactivité à nos membres et à notre public.

C'est avec un grand honneur que nous nous préparons à accueillir l'Association Danse Neuchâtel lors de la prochaine Journée mondiale des abeilles, qui se déroulera le 17 mai 2025. Une troupe de danse se produira à Espace Abeilles avec une création originale spécialement adaptée à cet événement. Nous avons hâte de partager avec vous ce moment culturel unique.

Pour l'année 2025, nous vous invitons chaleureusement à participer aux nombreuses activités que nous concoctons : formations, événements familiaux, conférences et bien plus encore. Votre implication est essentielle pour faire vivre l'association et ses valeurs. L'occasion ici de relever l'importance de votre présence lors des journées d'ouvertures de la boutique. Cela permet à notre « trio de choc » (Gilbert, Corinne et Annelise) de respirer la moindre et nous vous en sommes très reconnaissants.

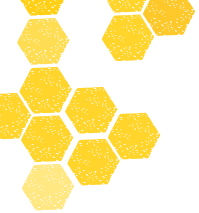
En conclusion, un GRAND merci aux membres du comité et à tous nos bénévoles pour leur engagement sans faille. Votre dévouement est la clef de notre succès et de notre énergie renouvelée pour continuer à protéger les abeilles et la biodiversité.

Olivier Mooser



Sommaire

• Le billet du président	2
• Visites et animations	3
• Une spirale pour ne pas tourner en rond !	5
• Fête des Abeilles et des Pollinisateurs...	6
• Fête la Terre	9
• 2024... Drôle d'année !	10
• Bien vu...bien connu !	12
• Cours de découverte de l'apiculture	13
• Mots d'enfants	13
• Les ateliers...	14
• La ruche « du Lison » en voyage	15
• Une plante sous la loupe : la bardane	16
• Les 4 saisons des exploitants	17
• Une nouvelle ruche...	19
• L'abeille « shérif »	19
• Journée de fermeture	20
• Le p'tit mot de la caissière...	21
• Gâteau aux noix des Grisons	21
• Abeilles d'ici et d'ailleurs !	22
• Dates à retenir en 2025	22
• Comment devenir membre d'Espace Abeilles ?	23
• Les comités	23



Visites et animations

Tout au long de la saison, c'est en nombre que les visiteurs passent la porte d'Espace Abeilles.

Ouvert 7/7 de 10h00 à 17h00 en visite libre. Difficile de dire combien de curieux viennent sans contrainte se familiariser avec le monde fascinant des abeilles.

En visite accompagnée, ce sont les classes d'école qui sont les plus représentées. Le rendez-vous est presque toujours donné au centre d'Evologia et l'animation commence par une traversée des jardins, tous les sens en éveil... cette balade offre de nombreuses possibilités d'observations et de rencontres...

Une fois entrés dans l'exposition, les enfants peuvent observer les abeilles dans les ruches vitrées, les écouter avec notre téléphone spécial nommé «Bee-zz-lphone» La danse des abeilles est expliquée par une chorégraphie participative, puis l'on descend pour voir la miellerie et selon les possibilités l'extraction du miel.

Si les conditions météo le permettent, ils peuvent ensuite assister depuis l'observatoire à l'ouverture d'une ruche et différencier le couvain, les réserves de pollen, le miel...et trouver la reine, si elle est d'accord!

Généralement, nous terminons par le marquage de la reine (comme expliqué au chapitre «Petites histoires»).

En milieu d'animation, nous prenons un moment pour une pause «tartine au miel et boisson maison», ce qui est apprécié de tous.

Certains enseignants étudient déjà le sujet en classe et la visite d'Espace Abeille est l'aboutissement de leur démarche. Parfois nous sommes gratifiés de chansons...



Ecole de Reconvilier chante et mime la très jolie chanson : «la danse des abeilles».

Certaines écoles étaient venues de loin, Bulle, Châtel-St-Denis, Yverdon...



Des cours ont aussi été organisés dans nos murs...



Fabrication de peinture suédoise (cours reconduit en 2025, voir programme)



Quentin, le maître d'apprentissage...



Plusieurs autres rencontres ont été organisées :

- Conférence sur les papillons et les jardins qui les accueillent par M. Jean-Claude Gerber.
- Fabrication de savon d'Alep en y incluant de la cire d'abeilles par M. Aljundi (aura à nouveau lieu en 2025, voir programme).
- Cadre témoin et miel crémeux par Clément Formaz.

Nous avons reçu des délégations de sociétés d'apiculture des cantons de Vaud, Valais, Bâle campagne et Jura Bernois. A chaque fois la rencontre s'est déroulée à la carte et selon leurs désirs...



On herborise avec les 48 participants Bâlois...

...pour qui nous avons préparé une jolie petite agape.



Les participants du Jura Bernois ont ...



... penché pour une grillade.

Nous avons participé à l'animation de deux balades gourmandes, l'une était dans nos murs.



Après des ruches vitrées, explications avisées de Marion.



Dégustation de miels par Caroline



Une démonstration d'extraction de miel a eu lieu à Clos Brochet

où Corinne a installé deux ruches.

*Et au-dessus de Dombresson...
... avec un stand qui présentait les abeilles.*



Plus de 650 personnes ont participé à ces deux balades. Nous proposons de comparer cinq miels différents... ce qui fait 3250 dégustations!

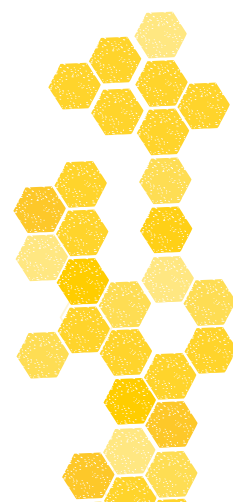
Et bien sûr, les activités complémentaires facultatives (ACF) du Centre scolaire du Val-de-Ruz.



En apiculture, il faut aussi entretenir le matériel... dans la bonne humeur...



*Ohhh!
Zuttt!!!*



Une spirale pour ne pas tourner en rond!

Par Gilbert

Tout a commencé par une tempête à Chaumont. Quelques épicéas n'y ont pas résisté et les bûcherons les ont dégagés de la route d'accès.

L'idée d'en faire autre chose qu'une immense torréie fit gentiment son chemin...

De la terre glaise au fond d'une casserole...quelques tronçons d'un rameau de frêne, voilà que cela se concrétise...



Il suffit alors d'empoigner la tronçonneuse et son courage à deux mains... pour découper des sections de différentes longueurs.

Chargés dans nos voitures, les rondins sont rapatriés à Espace Abeilles...

Nous profitons d'une journée de travail bénévole offerte par Cartier Joaillerie pour se lancer dans la construction.

Nous avons vu grand, la spirale mesure 3,5 mètres de diamètre et il faut la remplir de terre. Les plantes indigènes à fleurs que nous y sèmerons et planterons aiment les terrains maigres. Nous trouvons à Evologia une terre franche caillouteuse de mauvaise qualité, et nous y mélangeons des limons prélevés dans les tas de déblais de la gravière de Coffrane.



Et nous y versons des bidons...des bidons...et encore des bidons...

Cela semble sans fin!

Pendant ce temps, le reste de l'équipe s'active.

Les tables de l'abri à pique-nique sont décapées...



...et repeintes avec de la lasure. Elles seront toutes belles pour accueillir classes d'école et autres visiteurs pendant la saison.



D'autres s'occupent de mettre le bois de feu à l'abri...

L'hiver sera rude!!!

Merci à Corinne qui a fourni le bois et qui s'est cassé bras et dos à transporter les rondins et la terre!

La pluie nous aura accompagnés presque toute la journée... mais l'ambiance était au beau fixe!!!



Fête des Abeilles et des Pollinisateurs...

Par Gilbert

Depuis plusieurs années, nous organisons une fête à Espace Abeilles, à l'occasion de la journée mondiale des abeilles et des pollinisateurs.

Cela commence toujours de la même manière... montage de la tente.



Squelette de la bête et une équipe de choc.



Après l'effort, la petite croque... Merci Annelise...

Chansons volent...

Le jour J, place à la musique : des enfants de La Chaux-de-Fonds et des Ponts-de-Martel dirigés par Mme Fanny Boesch-Martin nous charment de leurs chansons.

Les spectateurs sont nombreux. Son Excellence l'Ambassadeur de Slovénie et quelques proches nous font l'amitié de leur présence...



Message de joie et d'espoir, belle jeunesse...

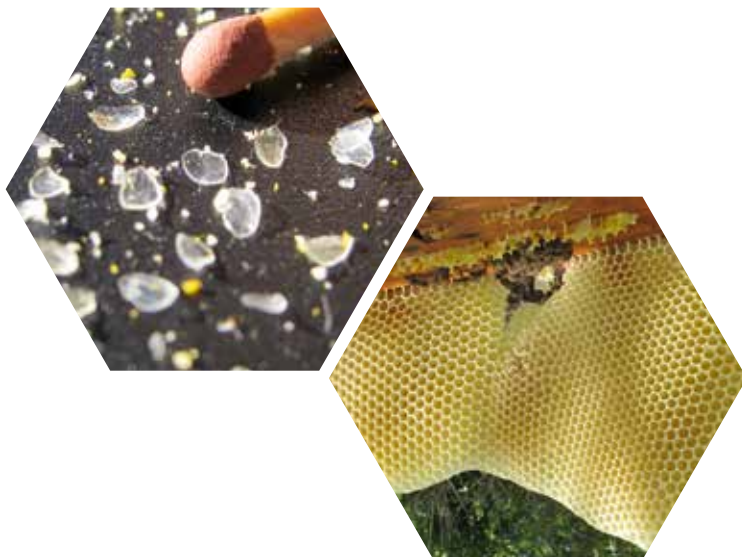


Chaud...chaud la fête des abeilles !

Les abeilles ont joué un rôle très important pour le développement de l'humanité. Il y a très longtemps, le miel était un des rares produits, avec les fruits, à apporter de la douceur dans la rude vie de nos aïeux...

Mais c'est la cire qui a donné un grand essor à leur artisanat.

Rappelons que cette matière est une huile solide à la température ambiante.



Elle est sécrétée par des glandes situées sous l'abdomen des ouvrières. Elle en sort en petites écailles, lesquelles sont réunies et façonnées pour en faire des rayons. Les abeilles font partie des êtres vivants qui produisent de leur corps leur propre matériel de construction.

Nos ancêtres inventifs ont tout d'abord taillé la pierre pour en faire des outils, puis ils l'ont polie. Ils découvrirent ensuite le bronze, alliage de cuivre et d'étain. Lorsqu'il était en fusion, il fallait lui donner une forme... c'est alors qu'ils eurent l'idée de génie d'utiliser la cire d'abeille.

L'objet désiré est tout d'abord modelé dans la cire et peut aussi être décoré de motifs gravés. Le tout sera ensuite enduit d'argile par couches qui sécheront gentiment. Deux orifices y seront ménagés, l'un pour y couler le métal en fusion, l'autre pour laisser l'air s'en échapper...



Cette découverte a ouvert la porte à la fabrication des objets les plus divers... outils, bijoux...armes...

Nous avons trouvé au fond des bois un incroyable bonhomme, José, capable de reproduire des objets, à la manière des humains du néolithique.... Il a installé son campement à côté d'Espace Abeilles.

Non ! Ce ne sont pas des saucisses, mais bien des coques de terre glaise contenant la cire en forme de bracelets. En chauffant, la cire fondue va s'écouler, laissant un vide où prendra place le métal en fusion.



Un compagnon de José actionne les soufflets qui activent le feu de charbon de bois dans la fournaise. Au milieu des braises, le creuset qui contient le métal.

Le bronze est en fusion... chaud... chaud !!!



Photos J-P Kolly

Il est coulé dans le moule, d'où l'expression « couler un bronze » qui a bien fait rire la galerie !!!



Sous l'œil d'un comparse, José s'apprête à briser la gangue de poterie qui révélera l'objet...



Lorsqu'il sera complètement débarrassé du moule, il devra encore être patiemment poli...



Photo J-P Kolly

En exposition, une partie des objets de l'âge de bronze (2200 à 800 avant JC) reproduits par José... Merci pour cette magnifique démonstration...



Photo J-P Kolly

Et encore...

Le stand du Parc Chasseral, Caterina et sa fille Sonia offraient renseignements et belle documentation. C'est aussi de là que partaient les enfants en suivant les jeux de pistes animés par Martina. Dans les jardins d'Evologia, ils pouvaient « chasser les drôles d'oiseaux » ou enquêter sur la vie pleine de surprises « d'Orion le Machaon »



Sur un banc voisin, quelques représentants du groupe de «référénts frelon asiatique» du canton de Neuchâtel présentaient cet insecte nouvellement arrivé chez nous, et les moyens mis en œuvre pour essayer de contrôler la multiplication de ces colonies. Rappelons qu'il a déjà colonisé presque toute la France et une partie des pays limitrophes.

Cet individu a été capturé au rucher d'Enges. Il a été marqué pour mieux observer ses allées et venues.



Cette opération, l'ayant un peu stressé, il a dû être «réconforté» avec un peu de miel pour retrouver de l'énergie... et reprendre son vol.

Cet hyménoptère met volontiers ses cousines les abeilles à son menu. Il visite les ruchers qui sont pour lui des restaurants 5 étoiles.

Le groupe d'intervenants est rattaché à la Fédération cantonale neuchâteloise d'apiculture (FCNA) et collabore avec le Service cantonal de la faune, de la forêt et de la nature (SFFN).

Rappelons que toute observation est à signaler à : www.frelonasiatique.ch

Pour apporter un peu de légèreté à cette information, un jeu a été construit...

Tiré par deux cordelettes, l'apiculteur-grimpeur doit se hisser jusqu'au nid de frelon se trouvant tout en haut de l'arbre.

Dans son sac il porte une boule qu'il ne devra pas perdre dans l'un des multiples trous qui se trouvent dans les branches et tout au long du tronc.



S'il parvient jusqu'au nid en évitant les embûches, il fera tomber la boule dans le nid pour le neutraliser...

Merci beaucoup à Elena qui a peint et offert le décor. <https://decoration-murale.ch>



Au cours de cette journée, nous avons également eu la chance d'accueillir à Espace Abeilles «Le Jardin enchanté» de Lea. Spécialisée et conseillère en jardins naturels, cultivatrice de plantes sauvages et productrice de graines. www.leafrei.ch

Pendant cette journée, elle a contribué à donner vie à notre spirale en animant un atelier semis et plantations...



...et il n'est jamais trop tôt pour gratter la terre et faire naître des vocations...

Et cerise sur le gâteau...les jeux!

Du côté des enfants, le gymkana a fait des heureux! Sous la supervision de reines à lunettes, les petites abeilles en herbe avaient pour mission de ramasser le plus de pollen possible. À l'aide d'une canne en bambou, les enfants devaient attraper des balles dans le cœur de fleurs colorées, les accrocher au velcro de leur costume et les apporter jusqu'à la ruche en bout de parcours... cela en équilibre sur des poutres de bois et sans se faire capturer dans la toile d'araignée géante!

Et lorsque la pluie est venue nous saluer, c'est dans l'exposition d'Espace Abeilles que les enfants ont pu découvrir tout le travail des courageuses copines bourdonnantes pour constituer leurs réserves.





Fête la Terre

Par Gilbert

Comme chaque année, Espace Abeilles participe activement à ce rendez-vous régional incontournable.

Une équipe anime une buvette au centre de la fête et offre en plus des boissons des « paniclettes », sortes de raclettes sur une tranche de pain.

A Espace Abeilles, c'est également l'effervescence. La tente est montée pour abriter les convives. Une odeur de « gommeux » envahit la place...

Sébastien, le nouveau président de la FCNA, indique le chemin...



Les visiteurs se pressent dans notre exposition et sont accueillis pour recevoir les renseignements désirés.

Sauvés par notre rucher d'Enges où les abeilles ont pu faire une jolie récolte sur les fleurs de tilleul, nous pouvons faire une démonstration d'extraction de miel, ce qui est toujours très attractif ...



Bien sûr, l'envie de goûter est pressante et à la fin de la fête, environ 400 petites cuillères ont été offertes.



Et à la question « que faites-vous avec les opercules », nous répondons : du CitrEauMiel ! Cette boisson maison est faite de jus de citron, d'eau pétillante et...d'opercules trempées. Le miel apporte la douceur et la cire un petit goût de « reviens-y ».



...et Catherine fait des merveilles avec ses crayons...



Tout ce qui concerne les toilettes sèches et les EM (micro-organismes efficaces) est expliqué par Emmanuelle. Elle présentera une conférence sur ce sujet le 29 mars à Espace Abeilles.



Photo devinette...

De quoi proviennent les petits trous sur la corolle des fleurs de consoude (*Symphytum officinale*) ?

A Ce sont les forficules (perce-oreilles) qui s'accrochent aux corolles avec leurs cerques (paire de pinces à l'arrière de l'abdomen) lors des accouplements.

B Les bourdons terrestres qui ont une grosse tête percent ce trou pour sucer le nectar de ces fleurs.

C Cette plante est connue depuis longtemps pour ses propriétés thérapeutiques lors de foulures, de lésions osseuses. En anglais on l'appelle « knitbone plant » : la plante qui tricote les os. Lors de la floraison, de petites glandes éclatent en faisant un petit trou. Une huile s'en écoule, elle est récoltée pour en faire des onguents.

Solution en page 11

2024... Drôle d'année!

Par Gilbert

*Année bissextile...année bizarre!
Certains le disent, mais rien ne peut
expliquer cela.*

L'année passée a effectivement eu un caractère particulier.
Tout cela avait pourtant bien commencé.



*Le premier printemps était doux et radieux. A fin mars, les abeilles
récoltaient nectar et pollen sur l'épine noire.*

Puis la météo est devenue très capricieuse.



*Les butineuses prenaient des
bains de pissenlits, mais l'ins-
tant d'après ceux-ci étaient
couverts de neige.*



*Et au matin elles étaient
retrouvées mortes sur la
fleur...*



*Celles qui revenaient chargées
du précieux pollen mouraient
souvent accrochées à quelques
centimètres de l'entrée de la ruche.*



La goutte de rosée de l'alchémille se transformait en perle de glace.

*Le gel surprit les feuilles tendres du
foyard, qu'on appelle « le mai » dans
nos contrées, peu après leur sortie
du bourgeon.*



*Et elles se dessèchèrent
misérablement.*



*Le ciel sombre des bourrasques de neige contrastait
avec l'or des champs de colza animés par de furtifs
rayons de soleil.*

Un jour les colonies récoltaient et les trois jours suivants, elles remangeaient leurs provisions.

Et c'est ainsi que presque toute la maigre récolte de printemps est restée dans les ruches afin d'assurer la survie des populations.

Au fil des jours, la saison continua de se dérouler, passant par des périodes pluvieuses, venteuses, sèches, sans ouvrir de lucarnes favorables à remplir les rayons. Les pucerons qui par bonnes conditions peuplent la forêt ne réussirent pas à s'installer, nous privant d'une miellée.



Les quelques bandes herbeuses subissent la loi des épaveuses, n'offrant pas la ressource des floraisons estivales aux insectes.



Rares étaient les prairies richement fleuries.

Et pour compléter le tableau... la grêle ne nous a pas épargnés.



A mi- juillet, les ouvrières ont accompagné les mâles vers la sortie. Considérés comme des bouches inutiles, ils ont été priés de ne pas revenir ...



Et déjà, il a fallu nourrir quelques colonies, pour assurer leur survie et constituer des provisions d'hiver. Certaines ont reçu plus de 20 kg de sirop de sucre.



Langues des abeilles passant sous la cloche du nourrisseur et pompant le sirop.

De mémoire de nombreux apiculteurs, cette année a été la pire depuis des décennies.



Solution photo devinette

B Ce sont bien les bourdons...

... qui ont de la difficulté à accéder aux nectaires par l'intérieur de la corolle. Ils créent un raccourci en perçant des petits trous. Les abeilles qui passent après les bourdons profitent aussi de ces perforations.

Par ailleurs, il est vrai que cette plante a des vertus thérapeutiques, mais c'est la racine qui est utilisée. On peut aussi consommer les feuilles (en quantité modérée) sous forme de beignets par exemple.

Bien vu...bien connu!

Par Gilbert

Depuis quinze ans, une jolie construction en bois s'est installée en bordure de champ à Evologgia. Progressivement, la végétation a transformé ce lieu en un bosquet accueillant pour toute une cohorte de bestioles... Malgré toutes ces années, de nombreux passants s'interrogeaient encore : que peut-il bien se passer dans cette petite maison ? Il était temps de nous rendre plus visibles...



Espace Abeilles peu après sa construction.

Une grande entreprise ayant proposé de financer un projet, nous avons imaginé la pose d'enseignes visibles de loin.

L'association Espace Abeilles a pour objectif de favoriser la biodiversité, l'idée a donc germé d'utiliser l'envers des enseignes pour en faire des dortoirs à chauves-souris.



Photo Valéry Uldry

Nous avons pris contact avec Monsieur Valéry Uldry de l'association Chiroptera Neuchâtel-CCO. Nous avons ainsi reçu des plans d'aménagements et bénéficié de judicieux conseils.

Très souvent, les rénovations modernes des bâtiments privent les chauves-souris d'abris leur permettant de se réfugier en journée.

Les pipistrelles aiment s'accrocher dans des interstices d'environ 20 mm.

Réalisation



Les panneaux qui supportent les enseignes ont été striés à leur envers pour permettre une bonne accroche. Une latte de 20 mm les dégage de la façade.



Façade sud, fixation des enseignes par Nicolas



L'espace au dos des enseignes permet aux chauves-souris de s'introduire...

Et notre logo pour la façade ouest... les acrobates, Samuel et Nicolas!



Nous avons également fait fabriquer et installé des nichoirs sur les autres façades.

Un des problèmes de l'apiculture est l'invasion des rayons inhabités par la fausse-teigne (*Galleria mellonella*), le cauchemar des armoires à cadres...

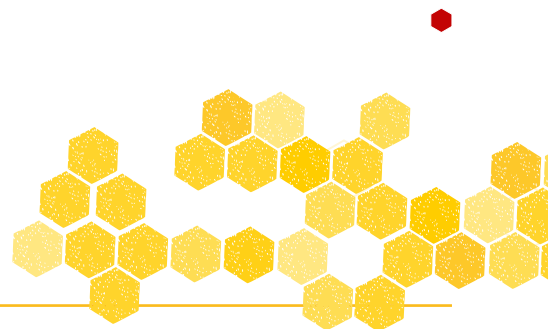


La fausse teigne est un papillon de nuit que l'on peut observer autour d'Espace Abeilles. Si les chauves-souris s'installent dans les nichoirs, elles auront non seulement le gîte, mais également le couvert!



Désormais, nul ne peut ignorer la vocation de cette bâtisse et nous espérons que les chauves-souris répondront positivement à notre invitation !

L'association Espace Abeilles est très reconnaissante envers l'entreprise qui lui a permis de mener à bien cette réalisation ainsi que pour les conseils de l'association Chiroptera Neuchâtel qui ont été précieux pour cet aménagement.



Cours de découverte de l'apiculture

Par Marion

Comme chaque année, Espace Abeilles a proposé deux demi-journées de découverte de l'apiculture aux personnes intéressées, les 1er et 15 juin 2024.

Durant la première rencontre, les participant(e)s ont pu découvrir les obligations légales liées à la pratique de l'apiculture, l'important investissement en temps et en argent nécessaire, ainsi que les risques lorsque l'on travaille avec le vivant... mais aussi le plaisir de réaliser cette passion !

Après une première partie autour de la table et d'un bon verre de Citreaumiel, cap a été mis sur l'exposition pour quelques explications complémentaires au sujet de la vie des abeilles.



Puis, c'est dûment équipé que le petit groupe est allé découvrir l'intérieur d'une ruche dans le jardin d'Espace Abeilles. S'agissant souvent du premier contact physique des intéressé(e)s avec le super-organisme formé par les abeilles, le moment a été fort en échanges et explications.

Le deuxième jour, l'accent a été mis sur les produits de la ruche, leur exploitation et leur commercialisation. Dans la miellerie, les participant(e)s ont pu se familiariser avec le matériel requis pour l'extraction et la conservation du miel. Bien entendu, la conclusion n'aurait pas été parfaite sans... une dégustation en bonne et due forme !

Mots d'enfants

Par Marion

Au fil des visites, nous avons l'occasion unique de cueillir des perles tout droit sorties du cœur des enfants. Petit florilège non exhaustif :

« Dans les ruches des abeilles, il y a des faux bourdons qui sont les vrais mâles des abeilles. Mais chez les bourdons, il n'y a pas de vraies abeilles qui sont les fausses femelles. C'est simple ! »

« La reine, elle a un point sur le dos pour que les ouvrières reconnaissent à qui elles doivent donner à manger. »

« Si tu colles les yeux contre la ruche, tu peux voir leurs poils aux pattes ! »

« Y a tout qui se mange dans la ruche ! Tout... même les abeilles mais c'est pas sympa pour elles et ça pique. »

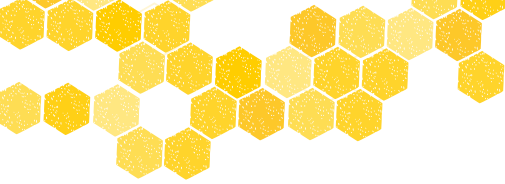
« Ils ont sorti le monsieur de la télé pour qu'il explique les abeilles en vrai... »



Photo Marion Pizzera

« C'est un aspirateur à abeilles pour les remettre dans la ruche si elles sont toutes dessus parce qu'elles trouvent pas le trou d'entrée. »

(Il s'agissait de l'appareil qu'utilise Gilbert pour capturer la reine par aspiration et la marquer)



Les ateliers...

Par Gilbert

Depuis quelques années, nous avons des offres d'entreprises qui nous proposent des journées de travail bénévole. Les collaborateurs qui y participent en font le choix sur la base d'une description des activités proposées. L'organisation de ces ateliers n'est pas toute simple, car nous avons un petit problème : les abeilles ! En effet, nous devons prendre un maximum de précautions pour éviter les piqûres, ce qui restreint un peu le choix des travaux. En dehors de cette contingence, ces journées sont très souvent l'occasion de belles rencontres, et donne un sérieux coup de pouce pour certaines réalisations.

Il nous tient à cœur de bien accueillir les participants avec lesquels nous faisons d'abord un petit tour de jardin pour les sensibiliser à l'importance de la diversité naturelle pour les insectes. Arrivés dans nos locaux, nous prenons un moment pour échanger autour d'un café taillaule. Nous enchaînons ensuite avec la visite commentée d'Espace Abeilles et une ouverture de ruche visible depuis l'observatoire avant de se retrousser les manches.

Les équipes sont en général très motivées et les participants œuvrent souvent dans des domaines qui sont éloignés de leur quotidien.



Grattage et désinfection des cadres...



Brassage de béton pour fabriquer des poids permettant de bien arrimer la tente. L'homme au chapeau, c'est le contre-maitre qui assure le contrôle qualité...



L'uniforme provient de quelques glorieux passés militaire...

Une certaine fierté lorsqu'est posée la cerise sur le béton !



Construction d'une structure en bois pour surélever des réservoirs de récupération d'eau de pluie



Précision horlogère...

Décapage des bancs et tables de l'abri à pique-nique. Une fois repeints, ils seront tout beaux pour accueillir les visiteurs.



Entretien des talus...



Mise en place d'un réservoir, une fois plein; il pèsera une tonne !!!

A l'initiative du Parc Chasseral, pour la première fois, une classe d'école est venue nous prêter main forte. Il était difficile d'encadrer l'ensemble du groupe en même temps, aussi avons-nous partagé la classe en deux. Pendant qu'une équipe travaillait à Espace Abeilles, l'autre faisait un jeu de piste organisé par Evologia, puis nous avons permuté.



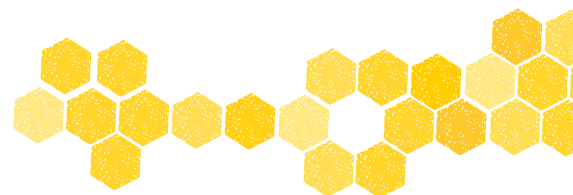
Et ramassage du foin, l'équipe est encadrée par Marion.



Curage de la rigole d'évacuation d'eau de surface...



Imprégnation d'éléments de ruche avec une solution d'alcool et de propolis...



La ruche « du Lison » en voyage

Par Marion



Photos Marion Pizzera

La ruche d'exposition dite « du Lison » est ainsi nommée car elle nous avait été offerte par le magasin de matériel apicole « Les ruchers du Lison » en France.

Dans le cadre d'un salon des métiers organisé au Centre FEEL* à la Sarraz le 31 mai 2024, cette ruche y a été présentée aux enfants de 5 à 18 ans. Ces derniers ont également pu découvrir le matériel nécessaire à la bonne conduite des ruches, se sont essayés à la manipulation des cadres et ont naturellement glissé leur tête dans

le voile. Cet après-midi a aussi été l'occasion de présenter l'association aux parents, ce qui a mené à une visite guidée d'Espace Abeilles pour un groupe le 15 juillet suivant.

*Le Centre FEEL (« Faire l'école en liberté ») se situe dans l'ancienne filature de la Sarraz et offre un lieu de rencontre de plus de 500m² aux familles ayant choisi d'instruire leurs enfants hors établissement scolaire (cf. « école à la maison »)



Une plante sous la loupe: la bardane

Par Gilbert

Arctium lappa

Arctium provient du grec «arktos», désignant l'ours en faisant probablement allusion à l'apparence hirsute de sa fleur et lappa, dérivé de «lambanô», accrocher.

Cette plante a de multiples noms populaires dont: oreilles de géants, herbe aux teigneux, pince-cul, tire-lardons, peigne de garce, chou d'âne.

1500 ans avant J-C: elle est déjà mentionnée par les Chinois qui la prescrivent pour soigner les problèmes de digestion et en décoction pour les affections cutanées.

VIII siècle: à l'époque de Charlemagne (fin des années 700), elle est citée dans le «Capitulaire De Villis» comme une plante comestible à cultiver.

Au fil des siècles, racines et feuillages sont consommés... l'envers des feuilles veloutées est aussi apprécié pour se torcher le derrière. Actuellement, les adeptes de la cuisine sauvage en font encore l'éloge pour les mêmes raisons. Les Japonais cultivent cette plante pour en manger la racine. Depuis le moyen-âge, les Anglais l'associent au pissenlit pour en faire une boisson gazeuse appelée «Dendelion Et Burdock»

Cette plante est bisannuelle. La première année, de très larges feuilles, parfois de plus de 50cm, se développent en rosettes proches du sol. L'année suivante, sa croissance est spectaculaire et ses tiges peuvent largement dépasser la taille d'un humain.

Elle produit des fleurs en quantité, lesquelles sont très visitées par les insectes.



Les abeilles y récoltent pollen et nectar.



Capitules de bardanes accrochés dans les poils de la bête...

Les plantes ont diverses stratégies pour disséminer leurs graines, certaines d'entre elles le font par le vent, d'autres par l'eau...

La bardane a choisi un moyen rapide et efficace. De la famille des astéracées, ses fleurs sont organisées en capitules. Chaque graine (akène) est surmontée d'une bractée munie d'un minuscule crochet qui lui permet de s'agripper aux bestioles et aux pulls de tous poils venus s'y frotter. Passagère clandestine, elle finira par tomber, peut-être lors d'un grattage, à la distance parcourue par l'animal, donnant ainsi naissance à une nouvelle plante. Cette technique élaborée s'appelle la zoochorie.

1941 C'est cette particularité qui attire l'attention d'un vaudois nommé Georges de Mestral. Lors d'une partie de chasse, il remarque ces graines accrochées aux oreilles de ses chiens. Rentré chez lui, il a la curiosité de les regarder à la loupe et remarque les petits crochets très résistants. Dès lors, son esprit inventif se met au travail. Il lui faut quelques années pour imaginer et réaliser une fermeture rapide et très robuste.

Le hasard et la chance jouent pour lui. Lors des premiers essais, le magasinier fait une erreur et lui livre le mauvais fil. Le résultat est positif alors que cela n'aurait pas fonctionné avec le matériel commandé...

L'autre partie de la bande est constituée d'un réseau de bouclettes en fines fibres nylon dans lesquelles les crochets vont s'agripper.

Le nom donné à l'invention est presque une évidence: **Velcro...** velours-crochet.

1955: un brevet lui est accordé pour une bande auto agrippante en nylon. Elle est constituée d'un côté de minuscules crochets dont la fabrication lui a donné...bien du fil à retordre...

1959: Début de la fabrication industrielle à Aubonne: **VelcroTex**

Cette nouveauté va progressivement être adoptée et produite dans le monde entier: le «**Scratch**» était né!

1969: Lors du premier voyage sur la lune, la NASA équipe la capsule Apollo 11 et les astronautes de fermetures Velcro.

La création d'objets, de matériaux ou de constructions en observant la nature se nomme le biomimétisme et les humains n'ont pas fini d'y trouver des sources d'inspiration.

La bardane ne laisse personne indifférent... elle suscite l'admiration...l'agacement. Nourriture pour nombre d'espèces, refuge dans les tiges creuses pour d'autres... et peste lorsque les graines s'agrippent dans vos cheveux!



Le chardonneret se délecte de ses graines



Quelles merveilleuses guirlandes lorsqu'en hiver la bardane se pare de givre...

Photo J-P Kolly

Les 4 saisons des exploitants

Par Gilbert

Contrairement à ce que l'on pourrait penser, les activités des exploitants ne sont pas limitées à la saison d'ouverture d'Es-space Abeilles.

Tout ce qui a été délaissé pendant la période très active doit être repris en main et l'entretien du matériel est primordial.



Naïma coupe les mèches...



Et Mia roule les petites bougies de décoration



La commande est bientôt prête !



Il y a toujours des ruches vitrées à nettoyer, merci à Corinne pour sa minutie, grâce à laquelle elles semblent toujours neuves, quinze ans après leur mise en service. Et puis, il y a les rangements, beaucoup de rangements... l'hiver sera-t-il assez long ?

Quelques commandes demandent passablement de préparation et l'aide n'est pas à dédaigner pour préparer, par exemple, les décorations des pots destinés à l'Ambassade de Slovénie...



Ah! Ce fameux bois qui chauffe deux fois !!!



Joli résultat....



Kéoni à la fendeuse sous la haute surveillance de Daniel... et...

...et oh surprise!
Rencontre de chenilles de belles tailles... jusqu'à 10cm !



Après métamorphose en
sortira un papillon de
nuit pouvant atteindre
7-8 cm d'envergure:
Le cossus gâte-bois
(*Cossus cossus*)



Photo du livre «Insectes» Ed. La Salamandre

Tous les travaux apicoles sont
importants et nous occupent
beaucoup.

Parfois, il faut cueillir un
essaim...



Pas vraiment commode, au
bout de l'échelle, en haut d'un
sapin...



Corinne s'en saisit...
Original le sac à main !



Il ne restera plus qu'à le poser sur les cadres de la ruchette ouverte
et l'emménagement se fera en douceur.

Tout au long de la saison, notre boutique est ouverte pendant
le week-end et les mercredis après-midi. Annelise s'occupe de
la présentation et de son approvisionnement et ce sont des
bénévoles qui viennent y accueillir les clients.

Merci à eux pour leur soutien.

Après la fermeture, les ruches vitrées sont installées dans le
rucher d'Enges, elles supporteraient mal les variations de tem-
pérature d'Espace Abeilles dues au chauffage et au soleil sur les
baies vitrées... et le bruit des activités...



Tout un hiver de repos avec les Anges...



Un beau tas de bois et une belle famille... Manque Corinne qui
est derrière l'appareil photo... et Jean-Pierre qui est parti à
l'avant-dernière bûche.



Et les travaux
de peinture...
on se les
gèle !!!



Une nouvelle ruche...

Par Gilbert

Pour la deuxième année consécutive, Paola est venue régulièrement prêter la main à Espace Abeilles. Son activité était surtout focalisée sur l'accueil des visiteurs et la boutique.

Ayant suivi les deux cours pour débutants en apiculture quelques années auparavant, elle a émis le désir de s'occuper d'une colonie.



Réfection du coussin nourrisseur à l'ancienne, bourrage avec des copeaux de bois pour l'isolation et fermeture avec de la toile de jute.

Paola a donc commencé par se retrousser les manches pour restaurer une ruche. Avec notre aide, elle a gratté les restes de vieille peinture, enlevé les résidus de cire, désinfecté et réparé les parties abîmées.

Ensuite elle a repeint la ruche en bonne partie avec de la peinture suédoise fabriquée lors d'un précédent cours.

Restait alors à y installer des abeilles...

Le hasard fait parfois bien les choses... Le 18 juin, alors que nous allions créer un essaim artificiel, un essaim naturel nous est signalé au milieu du Val-de-Ruz. Ensemble nous allons le cueillir, il est à moitié accroché au pied d'un treillis et à moitié dans l'herbe. De petite dimension, il faut ruser pour le faire entrer dans une ruchette.

Après 2 jours, il est installé dans la ruche pimpante qui n'attendait que cela. La reine est marquée, un traitement à l'acide oxalique contre le varroa effectué. La saison étant avare de récolte, il faut passablement le nourrir pour qu'il augmente de population et soit prêt à affronter l'hiver... On espère le retrouver en bonne forme au printemps.

On se croise les doigts !!!



L'abeille « shérif »

Par Gilbert Dey

Lors des animations pour les petits... et les grands, le marquage de la reine est un peu le clou de la visite.

Comme je ne peux pas sortir à chaque fois une reine de mon chapeau, c'est souvent un faux-bourdon qui a l'honneur de repartir avec une distinction colorée sur le thorax. Et comme je le dis presque chaque fois: «s'il va danser ce soir, il aura un sacré succès...»



Lorsqu'il n'y a plus de mâles, je me rabats sur les ouvrières, plus difficiles à coincer, parce que plus menues et plus vives... Il m'est même arrivé de marquer des guêpes!

J'aime bien marquer à l'ancienne, comme mon père le faisait souvent, en découpant une minuscule pastille dans un papier de chocolat...

Pour ce faire, j'utilise un tout petit emporte pièce aux bords coupants et l'appuie en le tournant sur le papier.



Une petite tige sur laquelle je presse me permet d'éjecter la pastille qui, si elle ne subit pas la terrible loi de la tartine, retombe du bon côté.



Des p'tits trous...des p'tits trous...encore des p'tits trous!

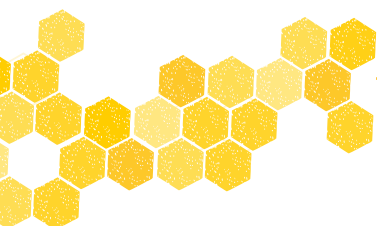
Ayant des doigts trop gros pour la saisir, je mouille le bout d'une allumette avec de la salive (les enfants font Bêêh!!!) et vais ensuite y coller la pastille.



Cela me permet alors de l'appliquer sur le dos encollé de l'insecte immobilisé par un piston de mousse, contre un petit grillage ... et le tour est joué !



L'année passée, une abeille capturée sur la planche de vol d'une ruche, pour la démonstration, a ensuite été observée pendant plusieurs jours. Elle arborait fièrement son étoile de shérif en patrouillant à l'entrée de la ruche jusqu'à la nuit, sans doute une gardienne !!!



Journée de fermeture

Par Gilbert

Le dernier jour d'ouverture au public de l'exposition d'Espace Abeilles s'est déroulé le 27 octobre 2024, en même temps que le week-end organisé par « Neuchâtel Vins et Terroir » au Mycorama.

Afin d'animer ces deux jours, NVT proposait aux parents la vente d'un « Petit carnet des explorateurs du terroir ». Les enfants pouvaient ainsi se rendre à quelques activités gratuites pour les détenteurs du carnet, dont la fabrication de bougies en cire au sein de nos locaux.



En plus de cet atelier, une table de bricolage pour fabriquer des abeilles mobiles en papier a été installée à côté des ruches vitrées, et une séance de dédicace du livre « Petit Ours Chevalier du miel » a eu lieu le dimanche après-midi.

Les petits et les grands ont pu découvrir l'histoire de Petit Ours lors de lecture au Kamishibai par Gilbert, puis pouvaient emmener le livre dûment dédicacé chez eux après une chaleureuse rencontre avec l'autrice et l'illustratrice, respectivement Caroline Mandy et Marianne Schneeberger.



Enfin, des visites commentées étaient proposées au public afin de profiter une dernière fois de nos amies bourdonnantes avant leur mise en hivernage.

Le p'tit mot de la caissière...

Par Corinne

Chers membres et amis-es d'Espace Abeilles,

Comme chaque année, 2024 a filé sans crier gare... mais nous laisse le souvenir d'une année riche en belles rencontres, en découvertes et créations... cela grâce à vous toutes et tous.

De plus en plus nous nous mobilisons pour organiser des ateliers et conférences qui puissent intéresser le plus grand nombre, pour que le fait d'être membre de notre association ne vous donne pas « que » le droit de verser une cotisation !

Vous trouverez ces ateliers dans la rubrique « agenda » de ce bulletin, ils seront offerts à nos membres et à petit prix pour les accompagnants.

Pour ce faire, nous avons besoin de finances saines, ce qui est toujours le cas malgré un apport de dons plus timide que l'année précédente qui avait été exceptionnelle.

Aussi, la récolte de miel quasi inexistante dans notre région n'a pas facilité la gestion de la boutique. Les petits pots ont remplacé les généreux bocaux d'un kilo et par chance, les quelques réserves de l'année 2023 nous ont sauvé la mise.

Par contre, l'an dernier nous avons eu le plaisir d'accueillir de nombreux nouveaux membres à qui nous souhaitons la bienvenue. Notre association n'a cessé de grandir depuis sa création en 2008, ce qui nous permet de garder motivation et enthousiasme. Un tout grand MERCI à chacune et chacun d'entre vous de nous apporter votre fidèle soutien par votre aide sous toutes ses formes !

Une pensée toute particulière pour notre ancien et bien aimé président Daniel Deleury, qui s'en est allé en juillet dernier après de longues années de maladie.

Daniel, merci pour ta bonne humeur, ta gentillesse et ton engagement pour Espace Abeilles, tu resteras à tout jamais dans nos cœurs...



La main à la pâte... un godet à la main... Daniel avait toujours un bon mot pour mettre de l'ambiance

Je vous souhaite une belle fin d'hiver et au plaisir de vous retrouver dès la douceur du printemps revenue...

Gâteau aux noix des Grisons

Par Annelise

Pâte

300 g de farine mi-blanche
125 g de sucre / *Mélanger dans 1 bol*
1 bâton de vanille / *Couper en 2 et gratter les graines*
1 pincée de sel
175 g de beurre froid en morceaux / *travailler à la main ou avec le bras du robot pour obtenir un sablage fin.*
1 œuf / *rassembler en une pâte souple sans pétrir, réserver au moins 30 min. au frais*

Farce

250 g de sucre / *dans une casserole, faire légèrement caraméliser, baisser le feu et*
3 c. à s. d'eau / *laisser bouillonner jusqu'à l'obtention d'un caramel blond.*
2 dl de crème entière / *Mélanger et chauffer gentiment*
3 c. à s. de miel (de forêt de préférence)
300 g de noix hachées grossièrement
J'aime ajouter à cette masse 1c. à c. de fleur de sel ou éventuellement un peu de piment d'Espelette !

Mélanger le tout dans la casserole du caramel et cuire doucement jusqu'à dissolution du caramel. Laisser réduire pour obtenir une masse d'une consistance épaisse.

Confection pour un moule à charnière de 24 cm de diamètre env.

Diviser la pâte en 3 parts égales. Abaisser sur un peu de farine 1/3 de la pâte sur un papier sulfurisé du diamètre du moule, mettre au frais. Abaisser une bonne moitié de la pâte restante



en rond (env. 4 mm d'épaisseur), déposer dans le moule garni d'un papier sulfurisé. Façonner un rouleau avec le reste de pâte et l'appuyer sur le tour du moule sur environ 4 cm de haut. Piquer le fond et mettre au frais un moment.

Répartir la masse sur le premier disque de pâte dans le fond du moule, puis coiffer du disque de pâte restant. Badigeonner de blanc d'œuf ou d'eau.

Cuisson env. 40/45 min. Chaleur 180°

Beaucoup de plaisir dans la confection et la dégustation de ce délicieux gâteau !

Abeilles d'ici et d'ailleurs !

Par Gilbert

Un des premiers jours de novembre, une dame tout émue m'a téléphoné pour me faire part de son souci.

Suite à un rayon de soleil, une abeille probablement en quête de douceur s'était échouée dans sa cuisine. En perte d'énergie, elle ne pouvait plus voler...que faire???

Je lui ai proposé de lui donner à lécher une petite goutte d'eau sucrée pour qu'elle retrouve des forces, et de la remettre sur le bord de la fenêtre au prochain rayon de soleil. Elle seule pouvait retrouver sa ruche, avec le risque qu'elle raconte son histoire et qu'elle revienne avec ses copines...

Cette dame était venue quelques jours auparavant à Espace Abeilles et était sûre que nous étions les seuls à pouvoir lui venir en aide...

Je suis toujours attendri par ces messages de bons samaritains respectueux de la vie, mais comme l'appel venait d'Avenches, je n'ai pas proposé de me déplacer !



Dates à retenir en 2025

- 10 mars** Fabrication de peinture suédoise - 19h avec Quentin Boissier
- 28 mars** Fabrication de savon d'Alep - 19h avec Monsieur Aljundi
- 29 mars** EM (micro-organismes efficaces) 9h30 - 11h30 avec Emmanuelle Bigot
<https://biocapi.ch/blog/qui-suis-je-pour-vous-parler-de-toilettes>
et Marguerite Gogniat de Saulcy - apicultrice travaillant avec les EM
- 04 avril** Assemblée générale 19h30 à Espace Abeilles
- 26 avril** Ouverture saisonnière d'Espace Abeilles
- 17 mai** Journée Mondiale des Abeilles et des Pollinisateurs - 10h à 17h
Fête - Animations - Restauration - Chorale d'enfants - Danseurs de rue
- 25 mai** Balade botanique - jardins d'Evologia - 9h30 avec Gilbert Dey
(reporté au 15 juin en cas de pluie)
- 14 juin** Cours de découverte de l'apiculture 1^{ère} partie - 8h30 à 12h avec Gilbert Dey

- 21 juin** Cours de découverte de l'apiculture 2^{ème} partie - 8h30 à 12h avec Gilbert Dey
- 23-24 août** Fête la Terre à Evologia
- 18 octobre** Conférence « Fourmis qui êtes-vous? ...Cousines des abeilles? » 14h Grande salle Evologia par Max Huber
- 25-26 oct.** Marché des produits du Terroir (NVT) au Mycorama Animations - bougies roulées pour enfants
- 26 octobre** Fermeture saisonnière du rucher
Cours de fauche : automne 2025 - date à définir

Inscription obligatoire par mail pour tous les ateliers (gratuit pour les membres, participation financière pour les non-membres) : info@espaceabeilles.ch

Libre accès sans inscription pour la conférence: chapeau à la sortie.

Pour les cours de découverte à l'apiculture, bulletin d'inscription, prix et détails sur www.espaceabeilles.ch

Une information plus détaillée sera envoyée aux membres de l'association avant chaque manifestation.



Comment devenir membre d'Espace Abeilles ?

En remplissant et en nous retournant le bulletin d'adhésion ci-joint ou par le biais du site internet. www.espaceabeilles.ch

Nul besoin d'être apiculteur.trice, l'envie de soutenir le monde des abeilles est déjà une toute bonne raison de vous joindre à nous.



Vous désirez devenir membre de l'association ou faire un don ?

Adhésion :

- Membre individuel (CHF 30.-/an)
- Couple et famille (CHF 50.-/an)
- Don d'un montant de :

Banque Raiffeisen
Neuchâtel et Vallées
IBAN : CH 47 8080 8003 6082 4085 7

Merci de retourner ce formulaire à :
Espace Abeilles, Rte de l'Aurore 6, 2053 Cernier

Merci !

Les comités

par Gilbert, dessins de Marion

Toujours précédés d'un bon petit repas...

Quelques mots pour les qualifier :

- Bonne humeur
- Décisions consensuelles
- Chaleureux
- Parfois interminables !

En 2024, Marion Pizzera et Chris Dos Santos sont venus renforcer nos rangs et apporter un feu d'artifice d'idées et de res-

sources. A l'aise avec le numérique, ils ont la politesse de ne pas nous traiter de boulets...

Heureux évènement pour Quentin et Mélina, la famille s'est agrandie avec l'arrivée d'Andréou. Entre les contraintes professionnelles et la réorganisation familiale, le temps consacré à l'apiculture s'amenuise. Cela l'amène à quitter le comité. Il restera disponible ponctuellement et nous le remercions vivement pour tout ce qu'il a apporté à l'association.



*Vos dons
sont les bienvenus*

Banque Raiffeisen
Neuchâtel et Vallées
CH 47 8080 8003 6082 4085 7

